

Health Partner

2024
Spring
創刊号

すべては健康のために

～ルspartner～



誕生!

あいち フィナンシャル グループ 健康保険組合

P2

P3 健保組合ってなに?

P4 健保組合の保険給付

P6 健保組合の保健事業

P8 人間ドック・脳ドック契約施設MAP

P12 厳しい健保組合の財政

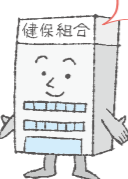
P13 2024年度予算

P14 医療費を大切に使うために



健康保険組合（健保組合）とは？

健康保険組合は、政府が行う公的医療保険事業を政府に代わって行っている公法人です。被保険者（従業員）と事業主（会社）が負担する健康保険料を財源として、下記の①保険給付 ②保健事業を行っています。



みなさんは、あいちフィナンシャルグループ健康保険組合に加入しています。

詳しくはこちら



健康保険の目的

病気やけが、それらによる休業、出産、死亡といった場合に心配なことの一つは、治療や生活のための費用の問題です。このような場合に備え、日頃から加入者が健康保険料を出し合い、必要ときに必要な人に医療や現金を給付して、お互いに生活上の不安を少なくしていこうという目的から生まれたのが、公的医療保険制度です。日本国民は、必ずどれかの公的医療保険に加入することになっています。

あいちフィナンシャルグループ健康保険組合

職場で加入する公的医療保険	
健康保険組合（大企業など）	全国健康保険協会（協会けんぽ）（中小企業など）
共済組合など（公務員など）	船員保険（船員など）
その他の公的医療保険	
国民健康保険（自営業・農業・漁業など）	後期高齢者医療制度（75歳以上の高齢者）

退職したら翌日から保険証は使えなくなります。健保組合への返納をお忘れなく。

健保組合に加入する人

■ 被保険者（従業員）

健保組合に加入する事業所に勤める人は、「被保険者」として健保組合に加入します。



■ 被扶養者（家族）

被保険者の家族も一定の条件を満たせば、「被扶養者」として健保組合に加入します。



詳しくはP15へ

保険証

正式名称は「健康保険被保険者証」。健保組合の加入者であることを証明する大切なものです。被保険者・被扶養者に1人1枚ずつ発行されます。

国はマイナ保険証の利用を促進しており、従来の保険証は2024年12月1日で発行終了となります。

マイナ保険証について、詳しくはP15へ

健保組合の財源

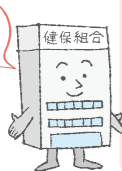
被保険者と事業主が健康保険料を出し合っています。被保険者の健康保険料は給料や賞与から差し引かれます。

P12~13もご覧ください

■ 健康保険料の算出方法

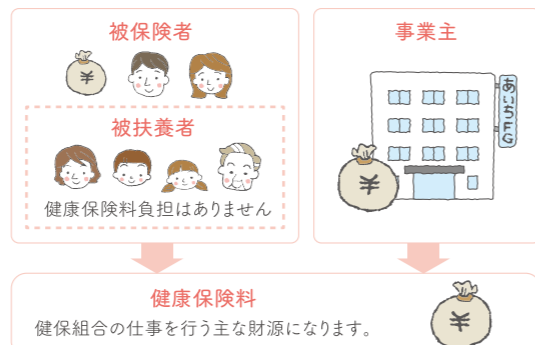
毎月納める健康保険料	=	標準報酬月額	×	健康保険料率
賞与から納める健康保険料	=	標準賞与額	×	健康保険料率

事業主のほうが多く負担しています。



当健保組合の健康保険料率	
被保険者負担	4.365%
事業主負担	5.335%
計	9.700%

※毎年「4月・5月・6月」の3ヵ月の給料をもとに、「標準報酬月額」を定めます。9月から翌年8月までの1年間使用します。



健保組合の2大事業

健保組合の核となる仕事です！

① 保険給付

必要ときに医療や現金を給付

被保険者や被扶養者の病気やけが、それらによる休業、出産、死亡などに対して、「医療費の負担」や「各種給付金の給付」を行っています。



当健保組合は独自の付加給付もあります。

詳しくはP4~5へ

健保組合の特色を生かした事業です！

② 保健事業

みなさんの健康づくりをサポート

被保険者や被扶養者の「健康づくりをサポート」するための事業です。病気の早期発見・早期治療のための「健診事業」、健康の保持・増進をサポートする「イベント運営」、機関誌等やホームページでの「情報提供」、心身のリフレッシュのための「保養所の運営」等を行っています。

詳しくはP6~11へ

健保組合ってなに？

職場でもらった保険証。よく見ると「あいちフィナンシャルグループ健康保険組合」と書いてあります。健康保険組合ってなんでしょう？



あいちフィナンシャルグループ健康保険組合

理事長就任 ならびに 機関誌創刊にあたって

理事長 川畑 徹志



2024年3月に東海北陸厚生局の認可を受け、愛知銀行健康保険組合と中京銀行健康保険組合が合併し、4月1日、「あいちフィナンシャルグループ健康保険組合」が誕生いたしました。このたび、この新たな健康保険組合の理事長に就任いたしましたので、一言ご挨拶申し上げます。

あいちフィナンシャルグループ健康保険組合の運営にあたりましては、事業主である株式会社あいちフィナンシャルグループおよびグループ各社との協働により、健康経営をより一層推進し、加入者のみなさまの健康状態を良好に保つことを基本方針に掲げます。

この方針に沿い、みなさまが医療機関にかかる際の自己負担を抑える手厚い保険給付をはじめとして、健康保持・増進を目的とした人間ドック事業、生活習慣改善のためのイベント運営、リフレッシュのための保養所運営などの各種事業を、合併のスケールメリットを活かしながらすすめてまいります。

わたくしたちが安心して幸せな生活を営むうえで、心身の健康が重要であることは申し上げるまでもありません。健康保険組合では、あいちフィナンシャルグループで働く従業員ならびにそのご家族、約5,300人のみなさまの健康づくりと幸福な生活をサポートし、福利厚生の一環として充実を図ることで事業主の健康経営に貢献できるよう、効果的・効率的な事業を展開してまいります。

今回、理事長という要職を拝命し誠に身の引き締まる思いであります。微力ながら、役職員一丸となって精一杯努めてまいります。ご支援・ご協力のほど何卒よろしくお願い申し上げます。

その一環として、このたび、健康保険組合の事業内容をご理解いただくための機関誌『Health Partner』を創刊いたしました。ぜひ、ご家族みなさまでご愛読・ご活用いただくとともに、ご紹介する各種事業を健康づくりにお役立ていただければ幸いです。

あなたの、いちばんちかくで。

健康保険組合も同じく、組合員の一番近くで生活をサポートします。



役職員一同

よろしくお願いいたします！

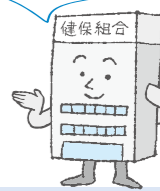
所在地	〒460-8678 愛知県名古屋市中区栄3丁目14番12号
連絡先	TEL : 052-262-9501（平日9時~17時） FAX : 052-262-9621 Mail : aichifg-kenpo@abelia.ocn.ne.jp
設立日	1958年8月1日（愛知銀行健康保険組合）
合併日	2024年4月1日（中京銀行健康保険組合と合併）
適用事業所数	15事業所
被保険者数	3,065人 愛知銀行健保組合：1,917人 中京銀行健保組合：1,148人
被扶養者数	2,245人 愛知銀行健保組合：1,469人 中京銀行健保組合：776人

（2024年2月末時点）

健保組合の保険給付

当健保組合独自の手厚い付加給付により、医療費の大部分を負担するほか、さまざまな給付でみなさんの生活をサポートします。

歯の矯正や美容整形などは健康保険の適用外です。また、仕事中や通勤途中のけがは労災保険が適用されます。



病气やけがをしたとき

療養の給付(家族療養費)

医療費のうち、被保険者・被扶養者とも**7割***を健保組合が負担します。自己負担は3割分で済みます。

★1:義務教育就学前は8割、70~74歳は所得により8割または7割

3割 自己負担	7割* 健保組合が負担
------------	----------------

医療費が高額になったとき (家族)高額療養費

入院などで医療費が高額になった場合は、右記の自己負担限度額を超えた分を法定給付の高額療養費として支給します。事前に当健保に「限度額適用認定証」を申請・入手し、医療機関の窓口で提出すると、1ヵ月の窓口負担額が右表の自己負担限度額までで済みます。さらに、当健保組合の付加給付分も後日支給します。

標準報酬月額	自己負担限度額(法定給付のみの場合)
83万円以上	252,600円+(医療費-842,000円)×1%
53万~79万円	167,400円+(医療費-558,000円)×1%
28万~50万円	80,100円+(医療費-267,000円)×1%
26万円以下	57,600円

※オンライン資格確認を導入している医療機関等では、保険証または事前登録をしたマイナンバーカード(マイナ保険証)のみで窓口での支払いを限度額までに済ませることができます(限度額適用認定証の提示は不要)。 [マイナ保険証について、詳しくはP15へ](#)

当健保組合の付加給付

みなさんが支払う1ヵ月の医療費は概ね**25,000円**が上限となります。医療機関から健保組合に送られてくる「レセプト(診療報酬明細書)」をもとに計算し、対象となった方に、後日、付加給付を行います(対象とならない場合もあります)。

独自の給付で、さらに自己負担を軽減!

- 一部負担還元金
- 家族療養費付加金
- 合算高額療養費付加金
- 訪問看護療養費付加金
- 家族訪問看護療養費付加金

医療機関の窓口で支払った1ヵ月の医療費から**25,000円**を差し引いた額を健保組合から後日支給します(1,000円未満不支給)。

在宅で継続して療養を受ける状態にあって、指定訪問看護事業者の訪問看護・介護サービスを受けて法定給付を受けられるとき、1ヵ月の自己負担の合計額から**25,000円**を差し引いた額を健保組合から後日支給します(1,000円未満不支給)。



入院したとき

入院時食事療養費

入院時の食事代のうち、1食あたり**460円(2024年6月からは490円)**を超えた額を健保組合が負担します。

※難病患者等を除く一般所得者の場合。



入院時生活療養費

65歳以上の人が療養病床に入院する場合は、1食**460円(2024年6月からは490円)**、居住費1日**370円**を超えた額を健保組合が負担します。

※難病患者等を除く一般所得者の場合。



病气やけがで会社を休んだとき

傷病手当金 **要申請**

休業1日につき、直近12ヵ月間の標準報酬月額平均額÷30×3分の2相当額を支給します。支給される期間は、支給されることになった日から起算して、最長1年6ヵ月間です。

支給条件(すべて該当)

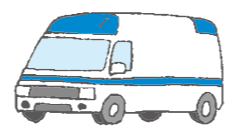
- 病气・けがのための療養
- 療養のために仕事につけなかった
- 連続3日以上仕事を休んだ(4日目から支給)
- 給料等がもらえない

診断書

移動が困難なとき

(家族)移送費 **要申請**

医師が認めた場合であって、歩行が困難な状態で入院・転院などをするときに、**基準額内の実費**を健保組合が負担します。



亡くなったとき

(家族)埋葬料(費) **要申請**

被保険者または被扶養者が亡くなったときに、法定給付としてそれぞれ**50,000円**を支給します。さらに、当健保組合の付加給付分も支給します。



当健保組合の付加給付

- 埋葬料(埋葬費)付加金
- 家族埋葬料付加金

法定給付に上積みして**50,000円**を支給します。

立て替え払いをしたとき

(家族)療養費 **要申請**

医療機関等にいったん全額支払った費用について、条件を満たせば、健保組合から払い戻しが受けられます。

- 保険証なしで受診したとき
 - 海外で受診したとき
 - はり・きゅう、あんま・マッサージ・指圧を受けたとき(医師の同意が必要)
 - 治療用装具を作ったとき
- 詳しくはP14へ

出産のため会社を休んだとき

出産手当金 **要申請**

休業1日につき、直近12ヵ月間の標準報酬月額平均額÷30×3分の2相当額を法定給付として支給します。支給される期間は、出産の日以前42日(多胎98日)、出産の日後56日間です。



被保険者または被扶養者が出産したとき

(家族)出産育児一時金 **要申請**

被保険者または被扶養者(家族)の出産費用の補助として、法定給付として**1児につき500,000円**を支給します(妊娠22週未満での出産や、出産した医療機関が産科医療補償制度に加入していない場合は488,000円)。さらに、当健保組合の付加給付分も支給します。



当健保組合の付加給付

- 出産育児一時金付加金
- 家族出産育児一時金付加金

法定給付に上積みして**1児につき10,000円**を支給します。

不妊治療の一部も健康保険が適用されます

人工授精・生殖補助医療(体外受精・顕微授精など)や男性不妊の一部は、健康保険の適用となります(対象年齢・適用回数などの制限あり)。

要申請 このマークがついた給付を受けるには、申請手続きが必要です。



ホームページで申請書をダウンロードできます!

詳しくはホームページをご覧ください。当健保組合へお問合せください。給付について詳しくはこちら▶



あいちフィナンシャルグループ健康保険組合 2024年度 保健事業カレンダー

保健事業	内容	対象者		実施時期(月)											
		被保険者	被扶養者	4	5	6	7	8	9	10	11	12	1	2	3
特定健診の内容を含む	人間ドック★ <i>おすすめ</i>	● 25歳以上	● 25歳以上の配偶者	● 検査項目が多いため、健康診断や特定健診だけでは見つけられない病気を発見できることもある ● オプション検査などにより、希望する検査を受けられる 通年 (被保険者は10~12月の受診を推奨)											
	人間ドック+脳ドック★ <i>おすすめ</i>	● 45歳以上	● 45歳以上の配偶者	● 人間ドックの検査項目+脳ドックを受けられる ● 脳ドックでは、脳卒中、くも膜下出血などの脳疾患リスクの早期発見のための検査を実施 通年 (被保険者は10~12月の受診を推奨)											
	巡回レディース健診★ <i>おすすめ</i>	● 30歳以上(女性)	● 30歳以上の配偶者(女性)	● 検査項目が多いため、健康診断や特定健診だけでは見つけられない病気を発見できることもある ● オプション検査などにより、希望する検査を受けられる 通年 (被保険者は10~12月の受診を推奨)											
歯科健診	●	●	● 歯科医院へは、痛みが出てから行くのではなく、定期的に受診してむし歯・歯周病予防を 通年												
特定保健指導	特定健診の結果に基づき、保健指導対象者に原則当日実施 <i>おすすめ</i>	● 40歳以上	● 40歳以上	● 保健師・管理栄養士などの専門家から、脱メタボ・生活習慣改善のためのアドバイスを無料で受けられる 随時											
健康相談	電話相談	●	●	● 心身の悩みを専門家に相談できる(無料) ※外部の相談機関に委託して実施するため、お名前や相談した事実などは絶対に会社・健康保険組合に知られません。安心してご利用ください。 365日・24時間											
	メール相談 よくある相談の閲覧	●	●												
疾病予防	インフルエンザ予防接種補助	●	●	● 被保険者3,000円、被扶養者1,500円を補助(年度内1回) ● 事業所での集団接種、医療機関等での個別接種のいずれかを受ける 通年											
	医薬品あっせん	●	●	● 家庭常備薬・健康用品等をお値打ちに購入できる 通年											
	禁煙外来受診助奨	●	●	● 禁煙外来を受診しての禁煙をサポート 随時											
	禁煙サポートアプリの提供	●	●	● 事業主の「禁煙チャレンジ」キャンペーンと連携 随時											
	生活習慣病予防(糖尿病)	●	●	● 健診結果やレセプト情報により、要再検査者のなかから未受診者を抽出して受診助奨 随時											
	重症化予防(糖尿病)	●	●	● 受診中・投薬中の方から基準以上の方を抽出して保健指導を実施 通年											
	口腔ケア促進	●	●	● 口腔ケアに関するリーフレットや用品を配付 随時											
体力づくり	ふれあいスポーツフェスタ	●	●	● 事業主・従業員組合と共催 随時											
	全店スポーツ大会	●	●	● 事業主・従業員組合と共催 随時											
	ウォーキング・キャンペーン	●	●	● 健康保険組合連合会愛知連合会の共同事業である「けんこうウォーク【リアル版】」に参加(東山動植物園、デンパークにて開催) 随時											
リフレッシュ	直営保養所「下呂荘」	●	●	● グループ各社の役職員とその家族が、格安で利用できる温泉宿泊施設 通年(毎週水曜休館※火曜日の宿泊は不可)											
	会員制リゾート施設「ザ グラン リゾート」	●	●	● 全国各地の観光名所に展開している会員制ホテルを予約可能 通年											
保健指導宣伝	機関誌「Health Partner」の発行	●	●	● 健康づくりや社会保険についての情報を提供 随時											
	「医療費通知」の発行	●	●	● 毎月単月分・12月は1~11月分も合わせて、事業主経由で配付(任継者は自宅へ郵送) 通年											
	ジェネリック医薬品利用促進	●	●	● ジェネリック医薬品に切り替えた場合に節約できる費用についてお知らせ 年2回											
	「社会保険の知識」の配付	● 新入行員	●	● 健康・介護・雇用・厚生年金の内容を解説する冊子を配付 随時											
	育児情報	●	●	● 出産家庭に毎月送付(1年間) 随時											

★…いずれかを年度内1回補助

みなさんの健康のために 2024年度 健診事業



受診に際して下記の2点を遵守してください!

①②を行っていない場合、当健保組合の補助を受けられず、健診料金全額が自己負担となります。

① 人間ドック・脳ドックの受診日までに、申請書を必ず当健保組合へ提出してください。
※巡回レディース健診は所定の申込書で可。
※申請書は被保険者および被扶養配偶者それぞれで作成してください。

② 人間ドック・巡回レディース健診のいずれの場合も、胃部X線(バリウム)検査を受診しない場合は、事前に当健保組合にご連絡ください。
※胃カメラへの変更の差額は自己負担となりますので、予約時に必ず差額の有無等を確認してください。

毎年受診して
不調を早期発見して
ほしいから、お値打ちに
設定しています!

年度内1回補助 当健保組合の手厚い費用補助を活用すると

通常何万円もかかる人間ドックが**5,000円!!**
巡回レディース健診なら**3,000円!!**

脳ドック付でも**15,000円と割安!!**

人間ドック・脳ドック

被保険者の方は、春の事業主健診(全店一斉定期健康診断)も考慮して、10~12月の受診を推奨します。

対象者	人間ドック / 満25歳以上の被保険者・被扶養配偶者 人間ドック+脳ドック / 満45歳以上の被保険者・被扶養配偶者(脳ドックのみの受診は不可)
自己負担	人間ドック 5,000円 人間ドック+脳ドック 15,000円
精算方法	受診した施設における「当日窓口精算」(一部の契約施設については、当健保組合から後日請求)

- 追加オプション項目検査料(本人負担)は受診施設窓口で精算しますが、一部当健保組合から後日請求となる場合もあります。
(例)胃部X線(バリウム)検査の胃カメラへの変更や、乳がん検診2種類目の追加検査分など
- 人間ドック契約施設への予約は各自で直接行ってください(当健保組合経由での予約も可能です)。予約の取消・変更をした場合は、当健保組合へ連絡と再申請が必要です。

- 「巡回レディース健診(女性対象)」とほぼ同様の検査となりますので、年度内の重複受診はできません。
- 女性の方には、事前に、乳がん検診のセルフチェックのための検査キットを送付します。
- 受診時は「保険証(マイナ保険証)」をご持参ください。

巡回レディース健診

対象者	女性 2024年4月1日現在で、満30歳以上の被保険者および被扶養配偶者
申込方法	春に該当者へ案内 【DM内の申込書(専用ハガキ)】 (詳細は該当通達を参照願います)
自己負担	3,000円
その他	● 「子宮頸がん検査」と「乳がん検査」は必須項目に入っています。 ● 人間ドックとほぼ同様の検査となりますので、年度内での重複受診はできません。 ● 事前に、乳がん検診のセルフチェックのための検査キットを送付します。

特定健診・特定保健指導

対象者	2024年度内に、満40歳以上になる被保険者および被扶養者
申込方法	被保険者 / 4~5月に実施する「全店一斉定期健康診断」の中で実施します。 被扶養者 / 人間ドック契約施設や巡回レディース健診で受診してください。
自己負担	無料 人間ドック(5,000円/脳ドック付は15,000円)・巡回レディース健診(3,000円)の自己負担額は必要です。 人間ドック・巡回レディース健診を受けると、特定健診を受けたことになります。
対象者	特定健診の健診結果に基づき、その程度に応じて階層化し、指導対象者に原則当日実施します。
自己負担	無料

歯科健診

愛知・岐阜・三重・静岡の各県歯科医師会会員の歯科医院で、口腔検査(歯と歯肉の状態・口腔内の状態の評価)と歯科保健指導を受けられます。

対象者	被保険者(年齢制限なし)
自己負担	無料(年度内1回補助)

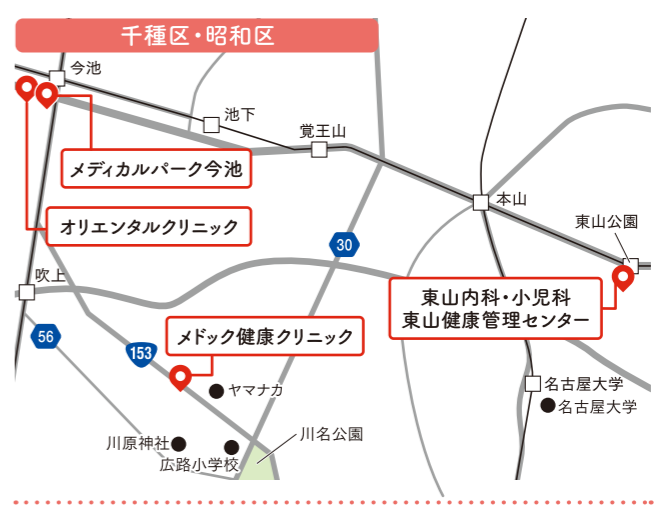
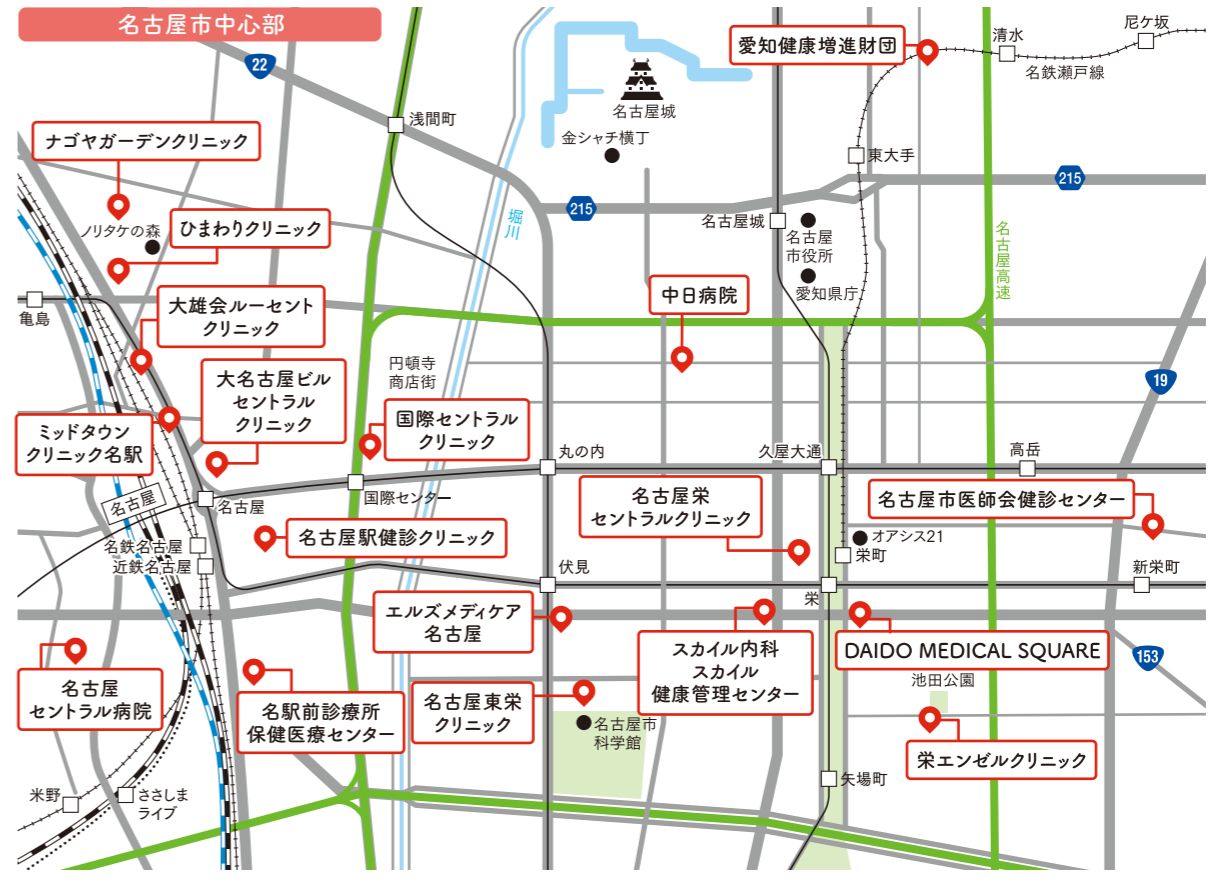
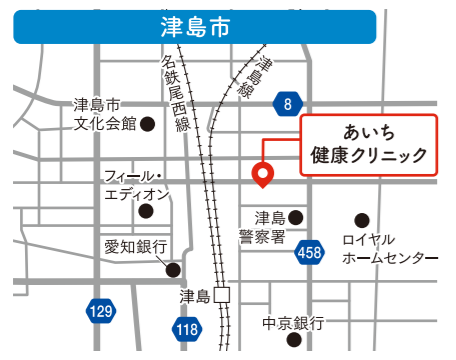
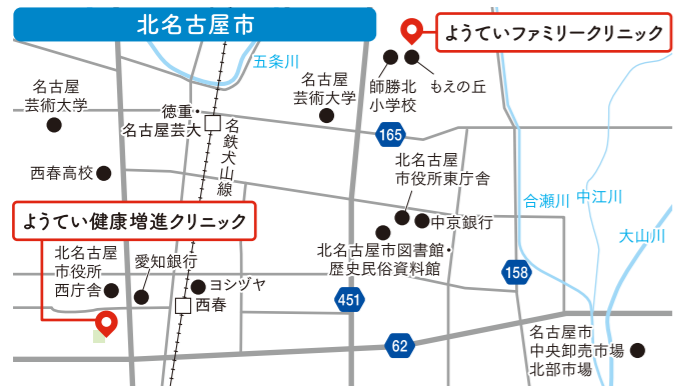
人間ドック・脳ドック契約施設MAPはP8~11をご覧ください。

健保組合の保健事業

みなさんの健康づくりをお手伝いするため、健診をはじめとするさまざまな事業を実施しています。



詳しくはこちら



人間ドック・脳ドック契約施設MAP

詳しくはホームページをご覧ください



岐阜県



愛知県三河(南部)



東京都



静岡県



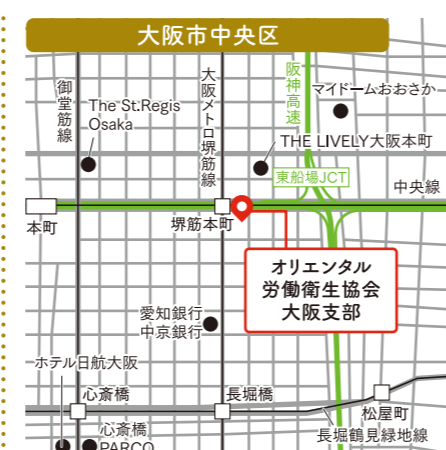
三重県



検査項目数のイメージ

人間ドック・巡回レadies健診なら、特定健診や定期健康診断では見つけれない不調や病気を早期に見発見できることもあります。当健保組合の手厚い補助でお安く受診できます。お近くのドック施設を探してみましょう。

詳しくはこちら



例外ではなく
厳しい財政

あいちフィナンシャルグループ健康保険組合 2024年度予算

健康保険

繰入金 6億円
積立金を取り崩し、赤字分を補填

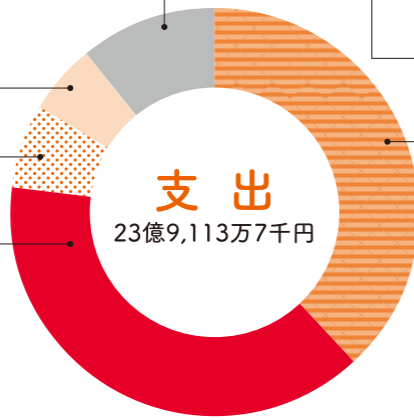
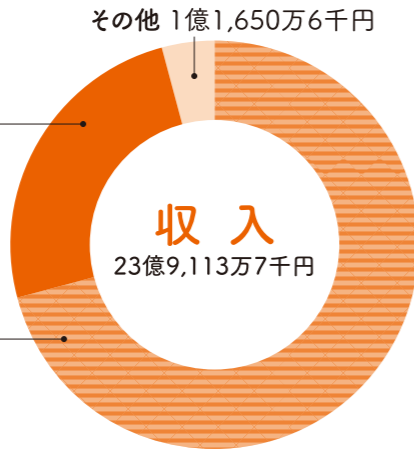
健康保険料(含調整保険料)
16億7,463万1千円
みなさんと事業主(会社)に、
毎月の給料と賞与から納めて
いただきます

その他(事務費・連合会費など)
1億345万9千円

保健事業費
1億6,901万7千円
健康づくり事業の費用

納付金
9億5,962万3千円
高齢者医療を支えるための
国への納付金

支出の約40%を占め、健保財政を圧迫



予算編成の基礎となった数値

- 被保険者数 2,996人
男 1,818人/女 1,178人
- 平均標準報酬月額 383,965円
- 総標準賞与額(年間合計) 3,741,000千円
- 平均年齢 43.57歳
- 被扶養者数 2,190人
- 扶養率 0.74人
- 前期高齢者加入率 1.157875%
- 健康保険料率 9.700%
- 被保険者 4.365%
- 事業主 5.335%

予備費
2億708万4千円

保険給付費(付加給付費を含む)
9億5,195万4千円
みなさんの医療費や各種
給付金にあてられる費用

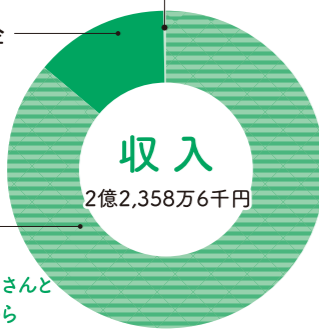
経常収支では約4.97億円の赤字

介護保険

繰越金・繰入金
3,000万円

介護保険料
1億9,358万円
40~64歳のみなさんと
事業主(会社)から
納めていただきます

その他
6千円



予備費
2,183万8千円

その他
10万2千円



予算編成の基礎となった数値

- 第2号被保険者数 2,413人
- 第2号被保険者たる
被保険者数 1,732人
- 平均標準報酬月額 432,500円
- 総標準賞与額(年間合計) 2,397,985千円
- 介護保険料率 1.7%
- 被保険者 0.85%
- 事業主 0.85%

このままでは、「健康保険料率アップ」となる可能性もあります

厳しい財政状況のなかで、みなさんへのお願いです

お願い1 **ご自身の健康としっかりと向き合い、重症化を予防しましょう**

- 人間ドックまたは巡回レディース健診を毎年必ず受けましょう。
不調の早期発見・早期治療により、治療にかかるコストや時間を減らせます。
- 日常のなかでなるべく運動量を増やし、快眠・禁煙・節酒・減塩を心がけましょう。

詳しくはP6へ

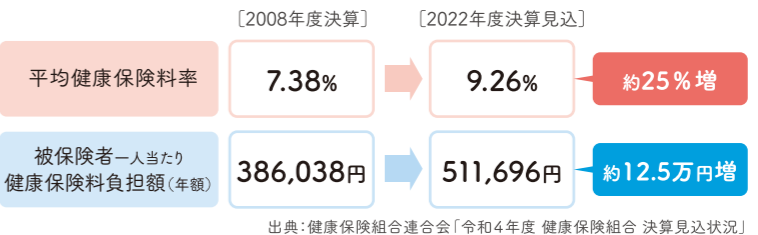
お願い2 **医療費節減のポイントを意識し、みなさんで出し合う健康保険料を大切に使いましょう**

詳しくは次ページへ



全国の健保組合の平均健康保険料率は年々上昇

日本には約1,400の健保組合があり、世界に誇る国民皆保険制度を支える役割を果たしています。しかし、健保組合の財政はとても苦しく、2022年度の決算見込みでは、赤字の組合は全体の約4割を占めています。



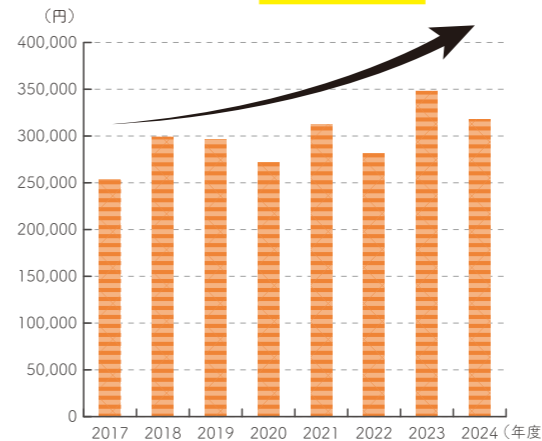
出典:健康保険組合連合会「令和4年度健康保険組合決算見込状況」

健保組合の財政が苦しい理由

① 増え続ける医療費

2020年からのコロナ禍での受診控えにより一時的に減少したものの、その後は増加傾向です。

被保険者一人当たり保険給付費の推移

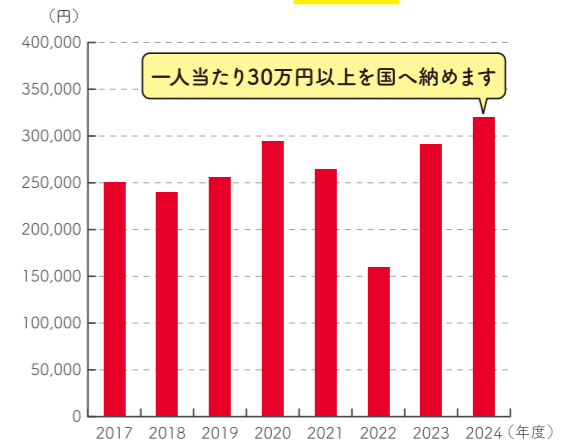


※2017~2023年度分は愛知銀行健保組合の数値。2017~22年度は決算値、2023年度は予算値、2024年度はあいちフィナンシャルグループ健保組合の予算値。

② 重くのしかかる納付金

高齢者割合の増加とともに納付金負担も増え、今後もさらに増加が見込みです。

被保険者一人当たり納付金の推移



納付金って?

みなさんと事業主が、高齢者医療を支えています



あいち
フィナンシャルグループ
健保組合は、
健康保険料収入の
約57%を納付金として
支出します

厳しい健保組合の財政

全国の健保組合は、増え続ける医療費と国への納付金負担により、逼迫した財政状況にあります。積立金の取り崩しや健康保険料率の引き上げなどにより対応していますが、すでに限界を超えている健保組合も多く、日本の医療保険制度の存続にかかわる深刻な問題となっています。

POINT 9 ご家族が被扶養者でなくなったら

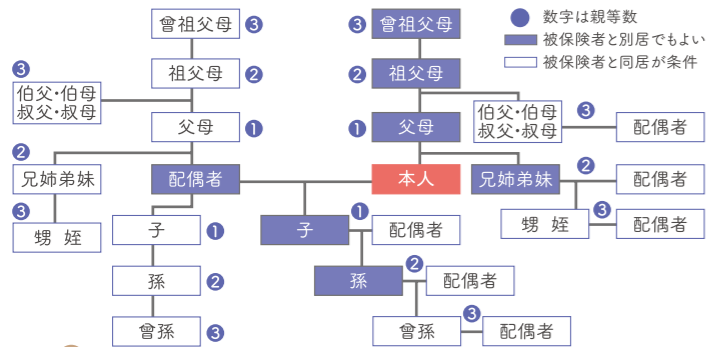
健保組合にすみやかに届出を!

被保険者と事業主から納めていただく健康保険料の一部は、みなさんとご家族の医療費(保険給付費)などにあてるほか、高齢者医療制度を支えるための納付金として、国へ拠出しています。納付金の額を決める計算式には、被保険者だけでなく被扶養者の人数も組み込まれています。

本来、被扶養者資格のない方が加入したままになっていると、その分だけ**健保組合が負担する保険給付費や、国への納付金が増加することになってしまいます。**

P12~13もご覧ください

■ 被扶養者の範囲



■ 被扶養者として認められるための要件

被保険者の収入によって生活している被扶養者となる方の年間収入が

- 130万円(60歳以上および障害年金受給者は180万円)未満
- 被保険者の収入の1/2未満(同居の場合)
- 被保険者からの仕送り額より少ない(別居の場合)

日本国内に住所を有していること。

(海外への留学生や、被保険者の海外赴任に同行する家族で、日本に生活の基盤があり、今後再び日本で生活することが考えられる場合等は除く)

被扶養者に次のような変化があった場合は、すみやかに**保険証を返却し「被扶養者異動届」の提出を!**

「被扶養者異動届」は当健保組合ホームページからダウンロードできます。裏表紙をご覧ください。

- 就職、パート等で、勤務先の健康保険の被保険者になった
- 結婚し、配偶者によって生計を維持されるようになった
- 年収が130万円(月額108,334円)以上(60歳以上および障害年金受給者は180万円以上)、または被保険者の年収の1/2以上になった
- 被扶養者への仕送りをやめた
- 被扶養者の収入が仕送り額を上回った
- 雇用保険の失業給付の受給(183,612円以上(60歳以上および障害年金受給者は5,000円以上))を開始した
- 同居が被扶養者認定の必須要件である親族(義父母等)と別居した
- 75歳になり、後期高齢者医療制度の被保険者になった
- 離婚した
- 死亡した

従来の保険証は2024年12月1日発行終了、2025年12月1日利用終了

今から使おう! マイナ保険証

(保険証利用の登録をしたマイナンバーカードのこと)

現在の保険証は2024年12月1日に発行終了、2025年12月1日に利用終了となり、マイナ保険証に一本化されます。

今のうちから、医療機関や薬局の窓口でマイナ保険証を使ってみましょう。

マイナ保険証で受診するメリット

- 1 就職・転職・引っ越しをしてもずっと使える。
- 2 医療費が高額になると、「限度額適用認定証」の手続きなしで窓口負担が軽減(本人が情報共有に同意した場合)。
- 3 健診結果や薬剤・診療情報を医師・薬剤師と共有(本人が同意した場合)。正確なデータに基づく質の高い医療を受けられる。
- 4 マイナポータルで確定申告の医療費控除が簡単にできる。



マイナ保険証の使い方の動画はこちら(厚生労働省)

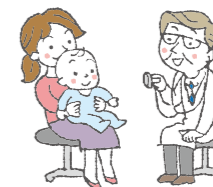
- 事業主(会社)から健康保険法施行規則に基づきマイナンバーの提出を求められた場合や、マイナンバーカードの記載内容(住所等)に変更があった場合は、すみやかに届け出てください。
- マイナンバーカード未取得の方は、お早めにマイナンバーカードを作成し保険証利用の登録をするようご検討ください。



加入員数が大きく影響!

POINT 1 まずは「かかりつけ医」へ

信頼できる「かかりつけ医」をもつことで、病歴や体質を把握してもらえます。必要であれば大病院や専門医への紹介状も書いてくれます(紹介状なしで大病院を受診すると、全額自己負担の特別料金がかかります)。



POINT 2 やめよう! あちこち「重複受診」

重複受診とは、同じ症状であちこちの医療機関を受診すること。初診料や検査代・薬代などが増えて医療費がかさむばかりか、重複する検査や投薬により、かえって体に悪影響を与えてしまう心配もあります。

他の医療機関の診断を受けたい場合は、医師に「紹介状」、「セカンドオピニオン」について相談しましょう。

POINT 3 時間外受診は加算がつく

時間外や休日、深夜などに受診すると、「時間外料金」などが加算されます。重篤な症状でない場合は、できるだけ診療時間内に受診しましょう。



POINT 4 子どもの医療費はタダじゃない(市区町村により助成対象や金額は異なります)

愛知県の場合、子どもの医療費は、7割(未就学児は8割)を健保組合が、残りを市区町村が負担しています。窓口負担が無料や少額でも、元をたどれば、みなさんが納めた健康保険料と税金でまかなわれているのです。「子どもはタダだから」と安易に受診することは控えましょう。

未就学児の医療費の負担割合(愛知県の場合)



POINT 5 ジェネリックで薬代を節約

新薬の特許が切れた後に、他の製薬メーカーが新薬と同じ有効成分で製造・販売するのがジェネリック医薬品です。効果や安全性は新薬と同等ですが、価格が安いのが特徴です。医療機関にかかるときは、「ジェネリック希望」の意思を伝えましょう。



POINT 6 接骨院で健康保険を使える場合は限定的

接骨院で健康保険を使えるのは、一部の施術に限られます。誤って健康保険を使った場合、後日、費用を請求されることがあります。

「療養費支給申請書」の内容をよく確認しましょう。

健康保険が使える施術	全額自費となる施術
外傷性が明らかで、慢性的な状態に陥っていないもの ○骨折 ○脱臼 ○打撲 ○捻挫 ○肉離れ ※骨折・脱臼は、応急手当を除き、あらかじめ医師の同意が必要。	×日常生活による肩こりや筋肉疲労 ×脳疾患後遺症などの慢性病 ×症状の改善が見られない長期の施術 ×保険医療機関で治療中の負傷 など ※通勤中や勤務中の負傷は労災保険適用。

POINT 7 はり・きゅう、あんま・マッサージ・指圧(あはき)で健康保険を使える場合も限定的

あはきの施術にかかる療養費は償還払いです。患者自身が施術所で全額を支払った後、健保組合に療養費を申請(保険医が交付する「同意書」が6ヵ月ごとに必要)。健保組合で支給可否を審査し、療養費を支払います。

POINT 8 治療用装具に健康保険が使える場合も限定的

治療用装具の購入に健康保険を使えるかどうかは、購入時に確約されるものではありません。医師が治療上必要であると認め、健保組合が療養費の支給はやむを得ないと認めた場合に限り(申請時の書類や写真などによって判断)、療養の給付に代えて健康保険が適用されます(健康保険法第87条)。

治療用装具とは、病气やけがの症状の固定前に、治療を目的として医師の指示のもと一時的に使われる義肢、コルセット、関節用装具、義眼など。

対象外となるケース	対象となるケース
● 日常生活やスポーツ等における能力向上・改善目的のもの	● 日常生活やスポーツ等における能力向上・改善目的のもの
● 職業上で必要になるもの	● 職業上で必要になるもの
● 美容を目的とするもの	● 美容を目的とするもの
● 医師の管理下でないもの	● 医師の管理下でないもの
● 原因疾患の治療目的でなく、単に症状緩和(除痛)を目的とするもの	● 原因疾患の治療目的でなく、単に症状緩和(除痛)を目的とするもの
● 症状固定後に作製したもの	● 症状固定後に作製したもの
● 市販品を加工・転用したもの	● 市販品を加工・転用したもの
● 補装具費支給事務取扱要領の基準を満たさないもの	● 補装具費支給事務取扱要領の基準を満たさないもの
● 療養の給付として手術等に含まれている処置・手術で用いる治療材料(サポーター等)	● 療養の給付として手術等に含まれている処置・手術で用いる治療材料(サポーター等)

医療費を大切に使うために

医療費はみなさんで出し合った健康保険料から支払われます。上手な受診を心がけて、「医療費のムダづかい」をなくしましょう。

健保組合の

ホームページに今すぐアクセス!

あいちフィナンシャルグループ健康保険組合

<https://www.aichifg-kenpo.or.jp>



スマホでも
ご覧に
なれます



ザ グラン リゾート
でお得に旅を!

ナビダイヤル(9時~18時)

0570-00-1955

予約サイト

<https://granresort.jp/c-member/base/>



詳しくは本誌と同送のご案内チラシをご覧ください。

Check!

みなさんに
知ってほしい情報を
随時更新します



お知らせ

最新情報 ご案内 その他

2024.04.01 あいちフィナンシャルグループ健康保険組合
となりました。

お知らせ一覧

申請書類一覧

人間ドックの
詳細はこちら

「異動届」などの
申請書のダウンロードと
記入例の確認はこちら

無料健康相談に
ついてはこちら



『Health Partner』が
WEBで読めます



ご活用
ください

原因不明の症状
が続いている

子どもが転倒、
すぐ受診すべき?

通院中だが、
治療に不安がある

仕事で自信を
なくしてしまった

“日常以上、病院未満”の健康のお悩みを解決!

「みんなの家庭の医学」

ダウンロードはこちらから



「みんなの家庭の医学」は、
医療の専門職がお応えする「健康相談」や、
医師が監修した医療情報などを搭載した、
健康の悩みをワンストップで解決する
ヘルスケアアプリです。



06231088

健康相談をご利用いただくには、
上記の専用団体コードが必要です。

こちらからも健康相談をご利用いただけます

通話料・相談料
無料

0120-688-668

からだの相談/24時間365日 こころの相談/平日9時~21時、土曜日10時~18時

このサービスは(株)保健同人フロンティアが運営しています。相談者名や内容が会社・健保組合に知られることはありませんので、安心してご利用ください。